

## Interfaccia USB ELWA®

Interfaccia USB per ELWA / AC ELWA / PLA

### Istruzioni di montaggio e d'uso



#### Uso conforme

L'interfaccia USB ELWA è destinata solo all'uso con i riscaldatori elettrici di acqua calda della serie ELWA. Esso crea il collegamento tra il computer Windows e l'interfaccia IR interna. A tale scopo, sul pc va installato un driver senza licenza "Virtual Com Port Driver" della FTDI®.

Un uso differente rispetto a quanto appena descritto può causare danni al prodotto ed è inoltre legato a rischi quali cortocircuito e danni all'interfaccia USB del computer. Devono essere assolutamente osservate le indicazioni di sicurezza e le informazioni sull'uso in questo manuale e nelle istruzioni per il montaggio.

Il prodotto è conforme ai requisiti legali, nazionali ed europei. Nome commerciale e denominazione del prodotto sono marchi registrati della my-PV GmbH. Tutti i diritti riservati.

#### La fornitura comprende

- Interfaccia USB ELWA
- Cavo USB 1,5 m
- Istruzioni d'uso



#### Indicazioni di sicurezza

In fase di montaggio e collegamento devono essere osservate le norme pertinenti. In caso di danni riconducibili all'inosservanza di queste istruzioni d'uso, si estingue la garanzia.

#### Esclusione di responsabilità e garanzia

L'esclusione di responsabilità e garanzia vale per:

- danni a persone o cose causati da un uso improprio o dall'inosservanza delle indicazioni di sicurezza e delle istruzioni d'uso.
- danni conseguenti, in particolare al pc
- modifiche arbitrarie, scomposizioni o altri interventi sul dispositivo, modifica al dispositivo

#### Montaggio

ELWA e PLA hanno un'interfaccia IR che si trova dietro la finestra dei LED:



interfaccia IR

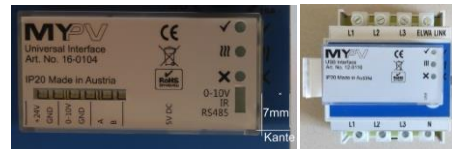
Una comunicazione impeccabile tra ELWA o PLA e l'interfaccia USB è garantita solo con un posizionamento preciso.

L'interfaccia USB viene applicata davanti la finestra con le strisce autoadesive. Osservare le seguenti procedure:

1. pulire la pellicola dell'ELWA e del PLA con un detergente per vetri.
2. Rimuovere la pellicola bianca dalle strisce autoadesive
3. Posizionare con precisione l'interfaccia USB:

a sinistra: sull'ELWA

a destra: sul PLA



4. premere per 5 secondi

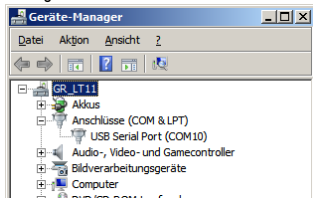
Le strisce autoadesive si possono rimuovere dall'ELWA tirando la parte sporgente e non lasciano residui. Si consiglia di riapplicarlo usando le Powerstrips® Tesa.

#### Installazione del driver Com Port

1. Collegare il cavo USB dell'interfaccia USB ELWA al pc Windows.
2. A seconda della versione del sistema operativo, il driver richiesto sarà installato automaticamente (è necessario un collegamento Internet) oppure è richiesta una installazione manuale.
3. I driver si trovano al sito [www.my-pv.com](http://www.my-pv.com)

### Installazione del programma Windows

1. Scaricare il relativo software ELWA dal sito [www.my-pv.com](http://www.my-pv.com).
2. Avviare il software (non è necessaria l'installazione)
3. Selezionare il menu "Impostazioni" - "Interfaccia"
4. Scegliere la porta COM Se sul pc sono installate più porte COM, selezionare il numero della porta giusta nel Device Manager:



5. Chiudere e riavviare il programma.
6. Se l'ELWA è in funzione, il collegamento viene instaurato automaticamente.

### Eliminazione dei difetti

Il dispositivo non presenta componenti che possono essere riparati dall'utilizzatore. In caso di avaria si consiglia di contattare il rivenditore autorizzato.

### Smaltimento



Il materiale d'imballaggio va conservato oppure adeguatamente smaltito.

Alla fine della sua durata smaltire il prodotto conformemente alle norme legali in vigore.

### Dichiarazione di conformità CE

La ditta my-PV GmbH, Teichstrasse 43, A-4523 Neuzeug dichiara con la presente che il prodotto

Interfaccia USB ELWA



è conforme alle seguenti direttive e norme:  
EN61000-6-2, EN61000-6-3

La ditta sopra nominata mette a disposizione documenti a prova dell'adempimento degli obiettivi di sicurezza e dei principali requisiti di protezione.

Neuzeug, 31.10.2016  
delegato

Dr. Gerhard Rimpler, Amm.tore

### Dati tecnici

#### Interfacce

Lato ELWA / PLA	IR bidirezionale
Lato USB	USB 2.0 tramite porta COM virtuale

#### Dati generali

Lunghezza cavo	1,5 m
Campo di temperatura di esercizio	5 - 40°C
Dimensioni (LxAxP)	60 x 30 x 10 mm

Con la riserva di modifiche.

my-PV GmbH  
Teichstrasse 43  
A-4523 Neuzeug  
[www.my-pv.com](http://www.my-pv.com)